

A betű anatómiája

Betűanatómia; A betű anatómiája (Anatomy of the letter). A mikrotipográfiában a betűk egyes részeire, egységeire vonatkozó elnevezések. Ha felismerés céljából egy-egy betűtípus jellegzetes vonásait szeretnénk megállapítani, akkor ezeket a részeket érdemes tanulmányoznunk.

A betűház

A betű jellege, típusa függ attól, hogy a befoglaló forma szélessége és magassága hogyan aránylik egymáshoz. Vannak négyzetbe vagy állított téglalapba írható betűk. A betű befoglaló formáját betűháznak is szokták nevezni.

Betűszár és befoglaló forma

A betűszár és a befoglaló forma magasság arányának következtében a betűmagasság viszonylagossá válik. A reneszánsz betűtípusnál egyenlő részre osztották a sort a betűszem (o betű magassága) és a fel- és lenyúló szárak részére. A 20. században ez a hármas osztás különböző arányokban oszlik meg a betű tervezőjének elképzelése szerint.

Igazító zóna

{alsó vagy felső} Körvonalas vagy egyes határozott végződésű karakterek néhány százalékkal nagyobbak mint a standard alapvonalak által határoltak (hogy utóbbiakkal optikailag egyenlő méretűnek mutatkozzanak). Zónának nevezzük az alapvonalak és az azoktól való eltérés régióját.



Felső csúcs - Két fovonal külső keresztezési pontja a betűtest felső szakaszában



Kar Jellemzően vízszintes (vagy néha kissé felfelé álló) vonal, amely csak az egyik végével



kapcsolódik a betűtesthez (vagy egyik végével sem).

Felnyúló (szár) Azon kurrens betűk része, amelyik az x-magasság fölé nyúlik.



Felnyúló felső vonal A felnyúló szár felső határoló vonala.



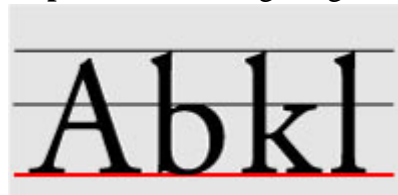
Felnyúló magasság (távolság) A felnyúló karakter középvonaltól számított legnagyobb távolsága.



Tengely Az a virtuális vonal (szimmetria tengely), amely körül a betű elforgatható.



Alapvonal Az x-magasság alsó határoló vonala.



Bezier görbe Görbe típus, amelynél a görbe vonalak kapcsolódási pontjait külső koordináta érték



határoznak meg. (Pierre Bezier francia tudós fejlesztése nyomán.)

Betűtest



Hézag

[Kiegyenlítés] Az M-négyzet felső korrigáló szakasza, amely a felnyúló szár felett található.



Betűméret A betűtest magassága. Ez a betű mértékegységének alapja (a legmagasabb karaktertől a legmélyebbre lenyúlóig + az esetleges hézag). (Figyelem, a betűméret és pontméret nem ugyanaz.)



Bowl Görbe Gömbölyű vagy elliptikus vonal, amely a betűtestet meghatározza. [Az űrt kv. görbe)



Könyök Talpas fontoknál a talpat és szárat összekötő görbe.



Nagybetű [Verzál]



Nagybetű magasság Az alapvonal és a nagybetű felső éle közötti magasság mértéke.



Nagybetű felső vonal A nagybetű felső élénél húzott képzeletbeli vízszintes vonal.



Betű szélesség A betűtest és a jobb illetve baloldali vállat befoglaló négyszögű keret.



Összetett betű

Egy (vagy több) alapbetűből és egy (vagy több) diakritikus jelből álló egység, amely a font file-ban önálló körvonal leírással nem rendelkezik, csak a komponensek hivatkozásait és azok offszet értékeit (pozicionálását) tartalmazza.



Kontroll pont A Bezier-görbék pontjait kezelő körvonalon kívüli (off-curve) módosító pontok.



Kontroll pont segédvonal A Bezier-görbék pontjait és a kontroll pontokat összekötő képzeletbeli egyenes.



űr

[Szem] A görbén belüli üres terület.



Keresztvonal A betűtest vízszintes alkotórésze, amely függőleges szárat keresztesz, abból nyílik, vagy ilyen szárat köt össze.



Lenyúló (szár) A karakter alapvonal alá eső része.



Lenyúló alsó vonal A lenyúló szár alsó határoló vonala.



Lenyúló távolság A lenyúló karakter alapvonaltól lefelé számított legnagyobb távolsága.



Mellékjel

[Megkülönböztető jel]

[Hangsúly jel]

{Ékezet} A betűtest olyan alkatrésze, amely az alapkarakter eredeti jelentését, hangzását, hangsúlyát megváltoztatja. { A mellékjel alkategóriája. }



Átló A szárat átlósan összekötő vonal.



Fül Egyes karakterek kinyúló végződése.



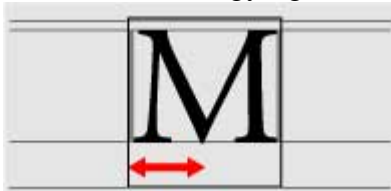
M-méret A betűtest méretének megfelelő szélesség (a legszélesebb betű, általában az M szélességének értéke).



M-négyzet A legszélesebb nagybetű bennfoglaló négyzete, bennfoglaló kerete (az oldalszélekkel és a hézaggal egyetemben), hozzáadva a le- és felnyúlók méretét.

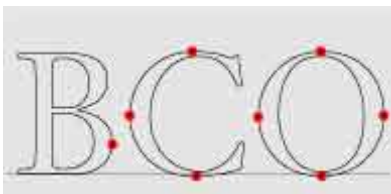


N-méret Mértékegység, az M-méret fele.

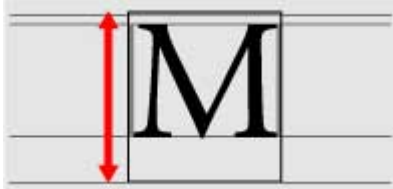


Kívüleső A lenyúló és felnyúló szárok összefoglaló neve.

Legkülső Azok a görbepontok, amelyek a karakter legkülső, legmélyebb vagy legmagasabb részén található.

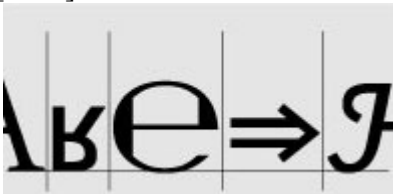


Betű magasság Az M-négyzet függőleges (y) mértéke.



Írásjel

[Betű]



Vékony szár Változó vonalvastagságú betűk vékonyabb szára.



Láb Lefelé dőlő betű szár (a kar ellenpárja, azzal a különbséggel, hogy a láb nem lehet vízszintes).



Kapcsoló Az a szakasz, amely a betűtest két önálló egységét köti össze.

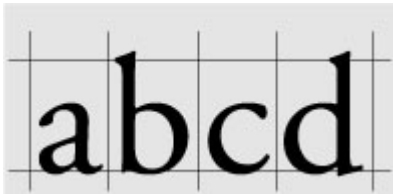


Hurok A zárt lenyúló alapvonal alatti része.



(letter) **Kisbetű**

[Kurrens]



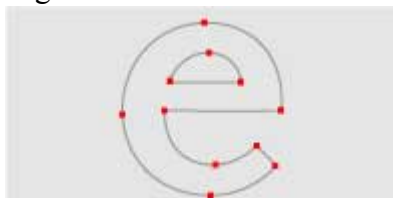
Középvonal Az x-magasság felső határoló vonala.



Kiinduló pont Az M-négyzet és az alapvonal baloldali találkozási pontja.



Görbepont A betű körvonalán található (on curve) illeszkedési pont, amelyek összessége határozza meg a betű körvonalát.



Talp A szár, kar vagy uszály keresztirányú vagy kinyúló talpas végződése (a talpas és talpatlan összefoglaló név mint megkülönböztető sajátosság eredete).



Váll Görbe betűtest rész.



Oldalszél A bennfoglaló keret és a betűtest közötti távolság (ha van) jobb és baloldalon.



Oldalköz A szomszédos karakterek közötti kitöltetlen hely (a szomszédos oldalszélek összege).



Gerincvonal A kanyargós betűk fővonala.

Nyúlvány Befejező vonalszakasz. [Bizonyos esetekben a szár és a görbe találkozási pontja.]



Betű szélesség A betűtest és a jobb illetve baloldali széleket is befoglaló négyszögű keret szélessége.



Szár

A betűtest fovonalát jelentő függőleges vagy kissé dőlt szakasz. [Egyes források a görbe fővonalakat is szárnak nevezik, lásd például D.]

Hangsúly A vékonyabb és vastagabb szakaszok kapcsolódása által meghatározott függőleges vagy dőlt tengely.



Fővonal Azoknak a vonalaknak a vastagsága, amelyek a betűtestet alkotják. [Azon vonalak, amelyek vastagsága növekedhet.]

Uzály

[Farok] A fővonal alapvonalai vagy az alatti szakasza.



Végződés Egyes karakterek nem talpszerű, de mégsem folyamatos vastagságú végződése.



Alsó csúcs Két fővonal keresztezési pontja a betűtest alsó szakaszában.



x-magasság A kisbetűk (jellemzően az x) magassága (a fel- és lenyúló szárak nélkül).



Olvashatóság

Egy szöveg olvashatósága úgy határozható meg, hogy olvasás közben mennyire könnyedén és gyorsan siklik a szemünk, milyen gyorsan értjük meg az olvasottakat. Olvasás közben, a hiedelemmel ellentétben nem betűket, hanem betűképeket (általában 8-10 betűt) fogunk fel, vagyis nem az egyes betűk önálló képe számít, hanem a betűsorok kialakult képe lesz a döntő. Itt válik igazán fontossá a megfelelő betűtípus, fokozat választása, valamint a megfelelő sor-, szóköz kialakítása, megtervezése. Nagyon fontos, hogy maga a szöveggörnyezet is segít a szöveg megértésében, hiszen már előre ki lehet találni, ki lehet következtetni a szót.

Kisbetűkkel szedett szövegnek meg van a maga jellegzetes képe, mely szinte mindig más. Ez abból adódik, hogy a kisbetűk alakja is ezerféle (fel-, lenyúló szárok, magasságok stb.). Ezek az alakzatok az idő folyamán beleégnek az ember szemébe, és hamar felismerhetővé válik az adott szó. Alapelve, hogy a hosszú szövegeket kurrens betűvel kell szedni. Nagybetűvel (verzál) szedett szövegeknél (plakát, szórólap) a figyelemfelkeltés lehet az elsődleges cél, így itt hátrány a szöveg gyors felismerése, megértése, ebben az esetben a figyelem minél további lekötése, az érdeklődés felkeltése a lényeg. A célnak tökéletesen megfelel a verzál betű, mert azoknak nincsen jellegzetes alakjuk, sziluettjük, minden betűt egyenként kell értelmezni, felismerni.

A betűtípusok közül a normál a legolvashatóbb, sem a világos (light), sem a kövér (extrabold), félkövér (semibold, bold), dőlt (italic) stb. változatok nem előnyösek hosszabb szöveg szedéséhez. Olvasásnál a betű sötét foltjai, és a körülöttük lévő fehér foltok területinek aránya számít, ez optimális esetben 1:10. Könnyebben olvasunk változó vonalvastagságú betűket, de ne legyen nagy, hosszantartó vastag-vékony átmenetük. Betűfokozat szempontjából ideálisnak mondható a 10-12 pont. Itt is érvényesül, hogy a címekhez kb. 20%-al nagyobb, a lábjegyzethez, képaláírásokhoz kb. 20%-al kisebb méretű betűt használjunk. Pl. a címhez (bekezdéscím, fejezetcím stb.) 16-18-as fokozat, a kenyérszöveghez 10-12-es, a jegyzethez 6-8-as fokozat ajánlott. A sorhossznál, már korábban írtam, hogy igyekezzünk 40-80 karakter közé szorítani a mondánivalónkat. Nagy lapméret esetén használjunk hasábokat, szűk hely esetén használjunk kis betűfokozatot és/vagy keskenyített (condensed) betűtípust. Szintén segítségünkre lehet a nagy kontraszt, mint pl. a fehér alapon fekete betűk. A fehér háttérnek azonban a fényvisszaverése is számít, a fényes papír jobb a színes képekhez, de olvasáskor zavaró lehet és fordítva.

Következő óra feladata: -reklám plakátok gyűjtése (digitálisan és nyomtatott formában).